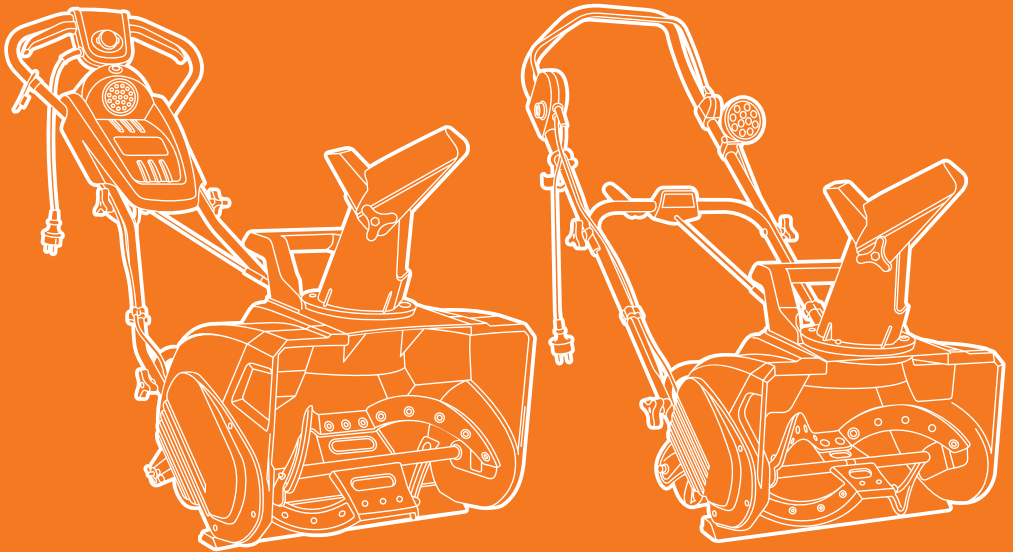


РУКОВОДСТВО ПО ЭКСПЛУАТАЦИИ



СНЕГОУБОРЩИК ЭЛЕКТРИЧЕСКИЙ

DAST 2600E / DAST 3000E

ОГЛАВЛЕНИЕ

| | |
|-------------------------------------|----|
| Предисловие | 2 |
| Комплектация | 2 |
| Технические характеристики | 3 |
| Общий вид изделия | 4 |
| Информация по безопасности | 5 |
| Описание символов | 7 |
| Сборка изделия | 8 |
| Эксплуатация изделия | 10 |
| Техническое обслуживание | 12 |
| Поиск неисправностей | 14 |
| Хранение и транспортировка | 16 |
| Срок службы и утилизация устройства | 16 |
| Гарантийные обязательства | 17 |

Производитель оставляет за собой право на внесение изменений в конструкцию, дизайн и комплектацию изделий.
Изображения в руководстве могут отличаться от реальных узлов и надписей на изделии.

**Адреса сервисных центров по обслуживанию
силовой техники DAEWOO Вы можете найти на сайте
WWW.DAEWOO-POWER.RU**



EAC — Соответствует всем требуемым Техническим регламентам Таможенного союза ЕврАзЭС.

ПРЕДИСЛОВИЕ

Благодарим Вас за приобретение снегоуборщика **DAEWOO**.

В данном руководстве содержится описание техники безопасности и процедур по обслуживанию и использованию снегоуборщиков **DAEWOO**.

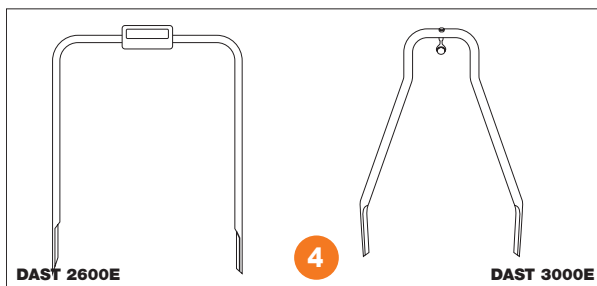
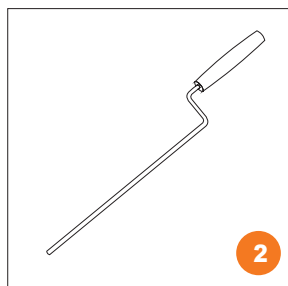
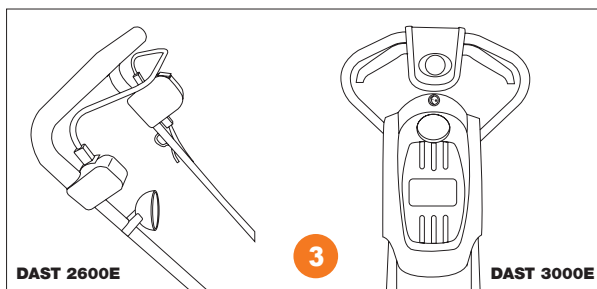
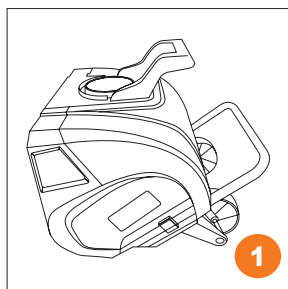
Все данные в руководстве пользователя содержат самую свежую информацию, доступную к моменту печати. Просим принять во внимание, что некоторые изменения, внесенные производителем могут быть не отражены в данном руководстве. А также изображения и рисунки могут отличаться от реального изделия. При возникновении проблем используйте полезную информацию, расположенную в конце руководства.

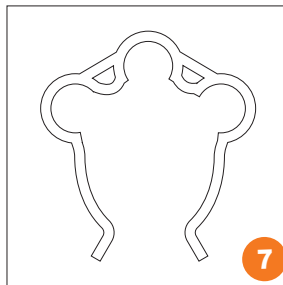
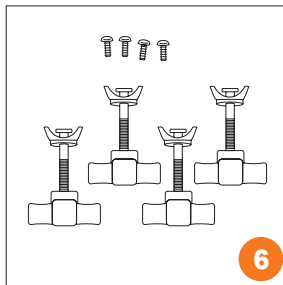
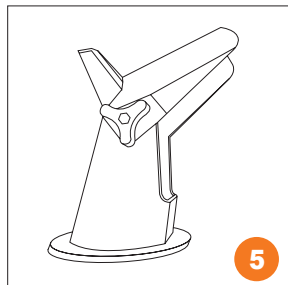
Перед началом работы со снегоуборщиком необходимо внимательно прочитать руководство пользователя. Это поможет избежать возможных травм и повреждения оборудования.

КОМПЛЕКТАЦИЯ*

1. Снегоуборщик - 1 шт.
2. Ручка изменения направления выброса - 1 шт.
3. Верхняя рукоятка - 1 шт.
4. Нижняя рукоятка - 1 шт.
5. Труба выброса снега - 1 шт.
6. Крепежные элементы и болты - 1 компл.
7. Крепеж для кабеля - 1 шт.

* На усмотрение производителя в некоторые модели могут быть добавлены дополнительные аксессуары и принадлежности, о чем указывается на упаковке товара или на специальном стикере.



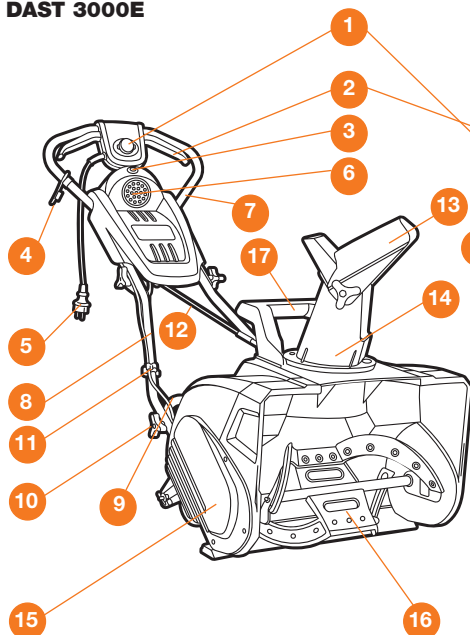


ТЕХНИЧЕСКИЕ ХАРАКТЕРИСТИКИ

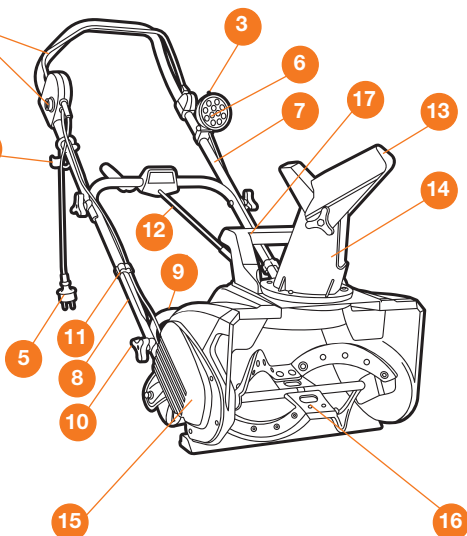
| | DAST 2600E | DAST 3000E |
|---------------------------------|----------------|----------------|
| Мощность, Вт | 2600 | 3000 |
| Напряжение | 220-240V~50 Hz | 220-240V~50 Hz |
| Тип двигателя | electric | electric |
| Производитель двигателя | DAEWOO | DAEWOO |
| Модель двигателя | Electric Eco | Electric Eco |
| Скорость вращения шнека, об/мин | 2900 | 2500 |
| Ширина уборки снега, мм | 460 | 510 |
| Высота уборки снега, мм | 270 | 330 |
| Дальность выброса снега, м | 1-10 | 1-12 |
| Поворот трубы выброса, ° | 190 | 190 |
| Скорость движения, км/ч | 4,5 | 4,5 |
| Наличие фары | • | • |
| Подогрев ручек | — | — |
| Уровень шума, дБ | 96 | 96 |
| Класс защиты | IP24 | IP24 |
| Вес нетто, кг | 15,5 | 16,8 |
| Вес брутто, кг | 18,1 | 19,8 |

ОБЩИЙ ВИД ИЗДЕЛИЯ

DAST 3000E



DAST 2600E



1. Кнопка блокировки включения
2. Скоба включения двигателя
3. Кнопка включения фары
4. Зажим сетевого шнура
5. Сетевой шнур питания 220В
6. LED фара
7. Верхняя часть рукоятки
8. Средняя часть рукоятки
9. Нижняя часть рукоятки

10. Барашки крепления рукоятки
11. Клипсы крепления кабеля
12. Ручка изменения направления выброса
13. Дефлектор дальности выброса
14. Труба выброса
15. Корпус снегоуборщика
16. Шнек
17. Рукоятка для переноски

Особенности снегоуборщика **DAEWOO**:

- Резиновый шнек снегоуборщика позволяет убирать снег до основания.
- Резиновый шнек идеально подходит для уборки снега на брусчатке.
- Быстрая система изменения направления выброса снега до 190°.
- Дальность выброса от 1 до 12 м.
- Ударопрочный корпус из полимерных материалов.
- Яркая LED фара.

ИНФОРМАЦИЯ ПО БЕЗОПАСНОСТИ

МЕРЫ БЕЗОПАСНОСТИ

- Перед первым использованием снегоборщика внимательно прочитайте руководство по эксплуатации. Сохраняйте настоящее руководство в течение всего времени эксплуатации снегоборщика. При смене владельца передайте вместе со снегоборщиком руководство по эксплуатации.
- Запрещается использование снегоборщика лицам, находящимся под воздействием алкоголя, наркотиков, лекарственных препаратов.
- Не разрешается использовать снегоборщик лицам, не достигшими 16-летнего возраста.
- Убедитесь, что в рабочей зоне не находятся посторонние люди, дети или животные.
- Одежда пользователя должна соответствовать погодным условиям, не надевайте длинную, широкую одежду, которая может попасть в шнек снегоборщика. Используйте обувь, подошвы которой не скользят.
- Для подключения снегоборщика к сети питания используйте удлинитель (кабель питания) максимальной длиной 50 м, специально предназначенный для использования в зимних условиях (в комплект поставки не входит).
- Используйте кабель питания, оснащенный специальными брызгозащитными электрическими разъемами с защитными резиновыми чехлами.
- Перед началом работы всегда проверяйте состояние кабеля питания на наличие повреждений, износа или обрывов.
- Пользуйтесь только исправным кабелем питания.
- Избегайте попадания рук, ног, а также одежды в шнек снегоборщика.

ВНИМАНИЕ

Запрещается использовать снегоборщик для уборки смерзшегося, слежавшегося снега или льда.

- Используйте снегоборщик для уборки только легкого, не слежавшегося снега.
- Выключайте электрический двигатель и отсоединяйте вилку кабеля питания от сетевой розетки в следующих случаях:
 - После окончания работы;
 - При переходе с одного обрабатываемого участка на другой;
 - При перерывах в работе;
 - Перед проведением регулировки механизмов снегоборщика, ремонта и технического обслуживания.
- Перед постановкой снегоборщика в закрытое помещение на хранение дайте электродвигателю остыть.
- Используйте только оригинальные запасные части, рекомендованные производителем.
- Ремонт снегоборщика производите только в уполномоченных сервисных центрах.
- По вопросу выполнения работ обращайтесь в авторизованный сервисный центр. Список адресов Вы сможете найти на нашем официальном интернет-сайте: **WWW.DAEWOO-POWER.RU**
- Производитель не несет ответственности в случае повреждений, возникших в результате неправильной эксплуатации снегоборщика. В этом случае вся ответственность возлагается на пользователя.
- Производитель не несет ответственности при повреждениях, вызванных самостоятельным внесением каких-либо изменений в конструкцию снегоборщика.

- Снегоуборщики **DAEWOO** предназначены для очистки от снега проезжей части и пешеходных дорожек.
- Использование снегоуборщика не по назначению может привести к травмированию оператора или повреждению снегоуборщика и другого имущества.
- Большинство травм или повреждений имущества от снегоуборщика может быть предотвращено при соблюдении указаний всех инструкций, приведенных в настоящем руководстве и нанесенных на саму снегоуборщик.
- Типичные виды опасностей указаны ниже наряду со способами защиты оператора и окружающих.

ИЗБЕГАЙТЕ ВРАЩАЮЩЕГОСЯ ШНЕКА

- Шнек снегоуборщика может нанести серьезные травмы и даже ампутировать пальцы рук и ног, руки или ступни ног.
- При работающем двигателе следует находиться в стороне от шнека.
- При необходимости по какой-либо причине убрать снег вокруг снегоуборщика всегда следует выключать ее двигатель.
- Если снегоотводящий желоб засорился, то следует остановить двигатель. Для очистки снегоотводящего желоба следует использовать щетку.
- Никогда не засовывайте руку в снегоотводящий желоб при работающем двигателе, это может привести к серьезной травме.

ОЧИСТИТЕ МЕСТО РАБОТЫ

- Снегоуборщик может отбросить камни и другие предметы с силой, достаточной для получения серьезной травмы.
- Перед началом работы со снегоуборщиком внимательно осмотрите предназначенную для очистки площадь и очистите ее ото всех предметов, которые могут представлять опасность.
- Никогда не применяйте снегоуборщик для уборки снега с гравийной дорожки или дороги, так как может произойти подбор и выброс камней. Это может нанести травму окружающим.

ПРОВЕРЬТЕ НАЛИЧИЕ ЗАЩИТНЫХ ЭКРАНОВ

- Щитки и экраны предназначены для вашей защиты от отбрасываемых предметов и для предотвращения прикосновения к горячим деталям двигателя и движущимся компонентам.
- При работающем двигателе для безопасности вас и окружающих все щитки и экраны должны находиться на своем месте.
- Направьте снегоотводящий желоб так, чтобы отбрасываемый снег не попадал в оператора, окружающих, окна и другие предметы.
- Не прикасайтесь к снегоотводящему желобу при работающем двигателе.
- Дети и животные должны быть выведены из места проведения работ во избежание получения травм от летящего мусора и контакта со снегоуборщиком.

РАБОТА НА УКЛОНАХ

- Будьте осторожны при смене направления движения снегоуборщика во время работы на склоне, это может привести к опрокидыванию.
- Не применяйте снегоуборщик для чистки крыш.
- Снегоуборщик может перевернуться на крутом склоне, если оставить ее без присмотра, что может привести к травмированию оператора или окружающих. Запрещается эксплуатировать снегоуборщик на уклонах более 20°.

УСЛОВИЯ ЭКСПЛУАТАЦИИ

- Не работайте со снегоборщиком при плохой видимости. В условиях плохой видимости существует повышенная вероятность удара о препятствие или травмирования.
- Направьте снегоотводящий желоб так, чтобы отбрасываемый снег не попадал в окружающих или автомобили. Не прикасайтесь к снегоотводящему желобу при работающем двигателе.

РАБОТА ВБЛИЗИ ДОРОГ

- При работе вблизи дорог и подъездных дорожек внимательно наблюдайте за движением транспортных средств. Запрещается эксплуатация снегоборщика на дорогах общего пользования.

ОБЯЗАННОСТИ ОПЕРАТОРА

- Знать способы быстрой остановки двигателя снегоборщика в экстренных случаях. Изучите назначение и использование всех органов управления снегоборщика.
- Никогда не разрешайте никому работать со снегоборщиком, если этот человек не ознакомлен должным образом с руководством по эксплуатации. Не допускайте детей к работе со снегоборщиком.
- Если при работе снегоборщика перед ней неожиданно появляются люди или животные, немедленно отпустите рукоятку включения привода шнека, чтобы остановить снегоборщик и избежать травмирования вращающимся шнеком.
- При работе со снегоборщиком крепко держите рукоятку и идите, но не бегите.
- Носите подходящую зимнюю обувь, предотвращающую скольжение.

ОПИСАНИЕ СИМВОЛОВ



Внимание! Перед вводом в эксплуатацию прочтите руководство по эксплуатации.



Посторонние люди должны находиться вне рабочей зоны. Опасность получения травм снегом или твердыми предметами, вылетающими с большой скоростью из желоба для выброса снега.



Опасность! Выключите двигатель перед прочисткой желоба и ковша.



Использовать средства индивидуальной защиты органов зрения и слуха.

Перед началом работы убедиться в целостности кабеля питания. Перед проведением любых работ по обслуживанию, отсоединять кабель питания от сети.



Опасность получения травм, вращающимися частями изделия. Держать руки и ноги в стороне от вращающихся частей изделия.

СБОРКА ИЗДЕЛИЯ

Перед началом сборки достаньте снегоборщик и все комплектующие из коробки и проверьте комплектность.

ПАНЕЛЬ ОПЕРАТОРА

На снегоборщиках DAST 2600E и DAST 3000E сборка панели оператора осуществляется аналогичным образом. В качестве примера, на Рис. 2-7 изображена сборка панели оператора DAST 3000E.

1. Установите нижнюю рукоятку **1** и закрепите её с помощью болтов **2**, шайб **3** и барашков **4** к основанию снегоборщика (Рис. 2-4).

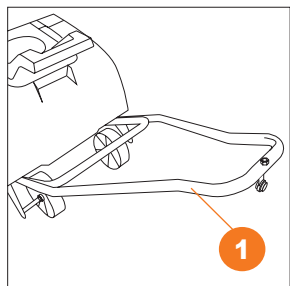


Рис. 2

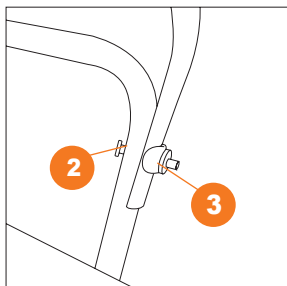


Рис. 3

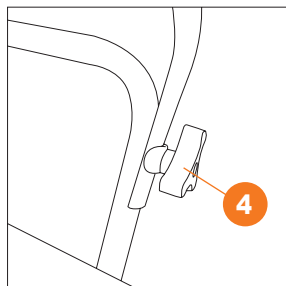


Рис. 4

2. Установите верхнюю рукоятку **1** и закрепите её с помощью болтов **2**, шайб **3** и барашков **4** (Рис. 5-7).

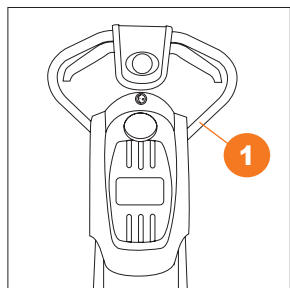


Рис. 5

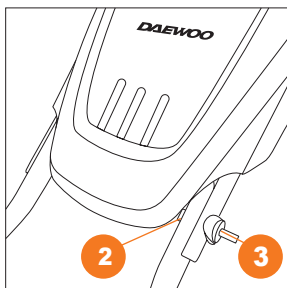


Рис. 6



Рис. 7

- Закрепите электрический провод с помощью держателя кабеля **1** (Рис. 8).



Рис. 8

СИСТЕМА ВЫБРОСА СНЕГА

- Установите трубу выброса снега **1** и зафиксируйте её четырьмя винтами **2** в основании крепежа для трубы выброса (Рис. 9).
- С помощью дефлектора **3** отрегулируйте дальность выброса снега и зафиксируйте его барашковым винтом **4** (Рис. 9).

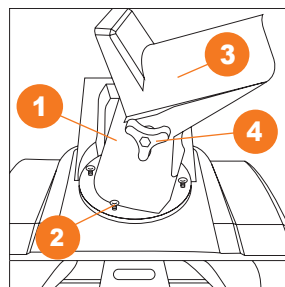


Рис. 9

- Проденьте ручку изменения направления выброса **1** в фиксатор **2** расположенный на нижней рукоятке DAST 2600E (Рис. 10).

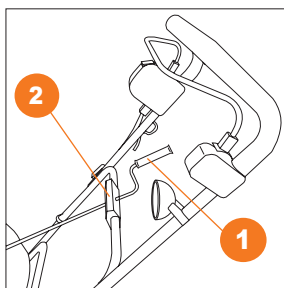


Рис. 10

- Проденьте ручку изменения направления выброса **1** в фиксатор **2** расположенный на нижней рукоятке DAST 3000E (Рис. 11).

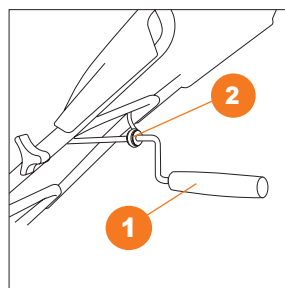


Рис. 11

- Подсоедините ручку изменения направления выброса **1** к шарниру поворотного механизма **2** у основания трубы выброса. (Рис. 12).

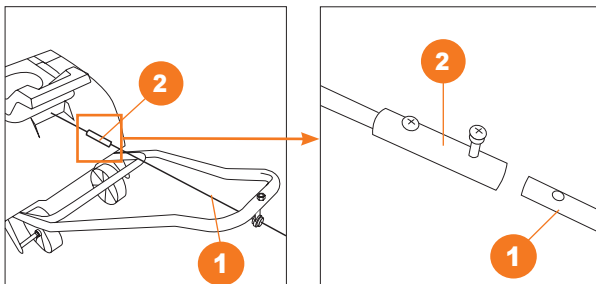


Рис. 12

6. Перед началом работы закрепите сетевой шнур удлинителя **1** в специальном зажиме **2** для предотвращения его отсоединения. Для этого, проденьте шнур **1** в петлю зажима **2** и зафиксируйте его, зацепив за крючок **3** (Рис. 13).

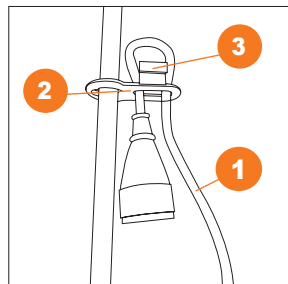


Рис. 13

ЭКСПЛУАТАЦИЯ ИЗДЕЛИЯ

ВКЛЮЧЕНИЕ И ВЫКЛЮЧЕНИЕ DAST 2600E

1. Подключите снегоуборщик к сети переменного напряжения 220 В.
2. При правильном подключении к сети 220 В на блоке управления загорится зеленый индикатор **1**. Снегоуборщик готов к запуску (Рис. 14).

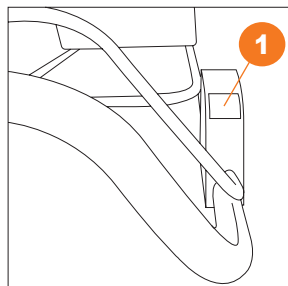


Рис. 14

3. Нажмите и удерживайте кнопку блокировки включения **1** (Рис. 15).
4. Продолжая удерживать кнопку блокировки включения **1**, прижмите скобу включения двигателя **2** к рукоятке (Рис. 15). Двигатель заработает и шнеки начнут вращение.
5. Отпустите кнопку блокировки включения **1**, продолжая прижимать скобу включения двигателя **2** для уборки снега.
6. Для остановки двигателя отпустите скобу включения двигателя **2**.
7. Дождитесь полной остановки вращения шнеков, прежде чем закончить работу.

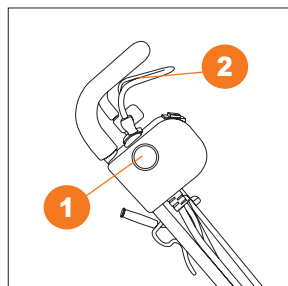


Рис. 15

ВКЛЮЧЕНИЕ И ВЫКЛЮЧЕНИЕ DAST 3000E

1. Подключите снегоуборщик к сети переменного напряжения 220 В.
2. Нажмите и удерживайте кнопку блокировки включения **1** (Рис. 16).
3. Продолжая удерживать кнопку блокировки включения **1**, прижмите скобу включения двигателя **2** к рукоятке (Рис. 16). Двигатель заработает и шнеки начнут вращение.

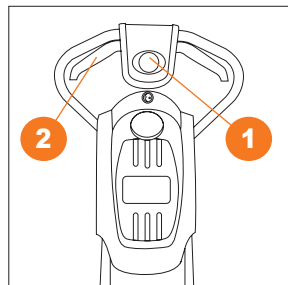


Рис. 16

4. Отпустите кнопку блокировки включения **1**, продолжая прижимать скобу включения двигателя **2** для уборки снега.
5. Для остановки двигателя отпустите скобу включения двигателя **2**.
6. Дождитесь полной остановки вращения шнеков, прежде чем закончить работу.

ВКЛЮЧЕНИЕ ФАРЫ DAST 2600E

Для работы в темное время суток и при недостаточной освещенности используйте фару.

Для включения фары на DAST 2600E используйте кнопку **1**, расположенную на задней части корпуса фары (Рис. 17).

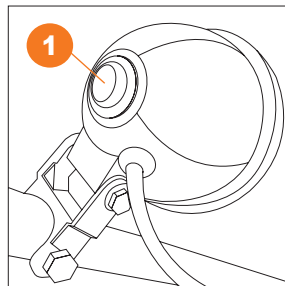


Рис. 17

ВКЛЮЧЕНИЕ ФАРЫ DAST 3000E

Для включения фары на DAST 3000E используйте кнопку **1**, расположенную над фарой (Рис. 18).

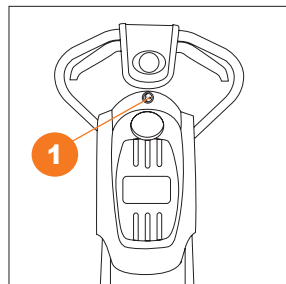


Рис. 18

НАПРАВЛЕНИЕ ВЫБРОСА СНЕГА

Вы можете изменять направление и дальность выброса снега, с помощью ручки изменения направления **1** и дефлектора **2** (Рис. 19).

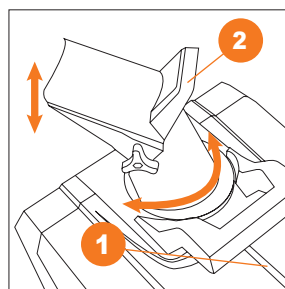


Рис. 19

ТЕХНИЧЕСКОЕ ОБСЛУЖИВАНИЕ

ТЕХНИКА БЕЗОПАСНОСТИ ПРИ ПРОВЕДЕНИИ ТЕХНИЧЕСКОГО ОБСЛУЖИВАНИЯ

Ниже приводятся некоторые наиболее важные предупреждения, относящиеся к безопасности. Невозможно предостеречь от всех возможных опасностей, которые могут возникнуть во время проведения технического обслуживания. Только вы сами можете решить, выполнять или не выполнять ту или иную операцию.

ВНИМАНИЕ

Невозможность правильно и безопасно выполнить все указания по техническому обслуживанию может стать причиной серьезной травмы или гибели.

Всегда следуйте указаниям и предостережениям Руководства.

МЕРЫ БЕЗОПАСНОСТИ ПРИ ПРОВЕДЕНИИ ТЕХНИЧЕСКОГО ОБСЛУЖИВАНИЯ

Перед началом любых работ по обслуживанию или ремонту убедитесь, что двигатель остановлен. Это поможет избежать возможных рисков

РАБОТЫ ПО ТЕХОБСЛУЖИВАНИЮ

Все работы, приведенные в разделе «Техническое обслуживание устройства» должны производиться регулярно. Если пользователь не может выполнять эти работы по техобслуживанию сам, то следует обратиться в авторизованный сервисный центр для оформления заказа на выполнение требуемых работ. Производитель не несет ответственности в случае ущерба из-за повреждений вследствие невыполненных работ по техобслуживанию.

К таким повреждениям, кроме всего прочего, относятся:

- Коррозийные повреждения и другие последствия неправильного хранения,
- Повреждения и последствия в результате применения неоригинальных запчастей,
- Повреждения вследствие работ по техобслуживанию и ремонту, которые производились неуполномоченными специалистами.

РЕКОМЕНДУЕМЫЙ ГРАФИК ТЕХНИЧЕСКОГО ОБСЛУЖИВАНИЯ

| ПЕРИОДИЧНОСТЬ ТЕХНИЧЕСКОГО ОБСЛУЖИВАНИЯ (временной интервал или часы работы, в зависимости от того, что наступит раньше) | Действия | При каждом использовании | По окончании первого месяца или через первые 20 часов работы | Каждые 3 месяца или 50 часов работы | Каждый 6 месяц или 100 часов работы |
|--|------------------------|--------------------------|--|-------------------------------------|-------------------------------------|
| Ремень привода шнека | Проверка - регулировка | | X | X | |
| | Замена* | | | | X |
| Ролик натяжения ремня | Проверка (осмотр) | | X | | X |
| Шнек | Проверка (осмотр) | X | | | |
| Подшипники оси шнека | Смазка | | | | X |
| Щеточный узел, коллектор ротора* | Проверка - замена | | | | X |

* Рекомендуется выполнять действия в авторизованном сервисе **DAEWOO**.
 Полный график обслуживания размещен на сайте **www.daewoo-power.ru**

ПОИСК НЕИСПРАВНОСТЕЙ

| Неисправность | Возможная причина | Устранение |
|---|--|---|
| Электродвигатель не включается | Не подсоединен или поврежден кабель питания. | Проверьте кабель питания, вилку, при необходимости самостоятельно замените или обратитесь в уполномоченный сервисный центр. |
| | Неисправен пусковой выключатель. | Обратитесь в уполномоченный сервисный центр. |
| Двигатель гудит, но шнек не вращается | Заблокирован шнек или выбрасыватель снега. | Отсоедините вилку кабеля питания от сетевой розетки и удалите посторонние предметы из шнека и выбрасывателя снега. |
| | Износились щетки двигателя. | Обратитесь в уполномоченный сервисный центр. |
| Двигатель внезапно остановился | Вилка кабеля питания отсоединилась от сетевой розетки. | Проверьте кабель питания, подключите вилку кабеля питания снегоуборщика к сетевой розетке. |
| | Сработало устройство защиты от перегрузки. | Выключите двигатель, очистите шнек и выбрасыватель снега и подождите 10 минут перед повторной попыткой включения электродвигателя. |
| Повышенный шум при работе (треск, шорохи, щелчки) | Ослабло крепление резьбовых соединений снегоуборщика. | Подтяните все резьбовые соединения или обратитесь в уполномоченный сервисный центр. |
| | Произошел боковой удар, повлекший за собой смещение корпуса электродвигателя от первоначального положения. | Обратитесь в уполномоченный сервисный центр. |
| Повышенная вибрация | Ослабли или потеряны крепежные элементы шнека или поврежден шнек снегоуборщика. | Выключите электродвигатель, отсоедините вилку кабеля от сетевой розетки. Затяните ослабленные или установите новые крепежные элементы. При повреждении шнека обратитесь в уполномоченный сервисный центр. |
| | Ослабли крепежные элементы электродвигателя. | Для правильной установки электродвигателя обратитесь в уполномоченный сервисный центр. |
| Снегоуборщик не убирает снег | Заблокирован шнек или выбрасыватель снега. | Отсоедините вилку кабеля питания от сетевой розетки и удалите посторонние предметы из шнека и выбрасывателя снега. |
| | Порвался или растянулся ремень привода шнека. | Проверьте состояние ремня привода шнека, при необходимости обратитесь в уполномоченный сервисный центр. |

ОЧИСТКА СНЕГОУБОРЩИКА

После каждого использования:

- Проверьте затяжку резьбовых соединений. При необходимости затяните их.
- Проверьте работу и состояние защитных устройств.
- Убедитесь в том, что шнек снегоуборщика свободно вращается.
- Проверьте отсутствие повреждений снегоуборщика. Для замены изношенных или поврежденных частей обращайтесь в уполномоченный сервисный центр.
- Нанесите на шнек снегоуборщика слой силиконовой смазки для его защиты от образования льда.

Один раз в сезон рекомендуется проводить полную проверку и обслуживание снегоуборщика в уполномоченном сервисном центре.

Перед очисткой снегоуборщика выполняйте следующие действия:

- Выключите электродвигатель.
- Дождитесь полной остановки вращения шнека снегоуборщика.
- Отсоедините вилку кабеля питания от сетевой розетки.
- Дайте электродвигателю полностью остыть (примерно 30 минут).

Не пользуйтесь водой для очистки снегоуборщика, так как это может вывести из строя его электрические части.

- Очищайте снегоуборщик сразу после использования.
- Наклоните снегоуборщик на бок.
- Очистите части шнека и выбрасыватель снега с помощью щетки.
- Установите снегоуборщик в исходное положение.
- Удалите с поверхности снегоуборщика остатки снега и грязи.
- Правильная подготовка снегоуборщика к хранению является залогом сохранения ее внешнего вида и безотказной эксплуатации.

Следующие операции позволяют защитить снегоуборщик от развития коррозии и ржавчины, сохранить ее функциональность и внешний вид, а также обеспечить бесперебойную работу снегоуборщика после расконсервации:

- Очистите снегоуборщик от остатков снега и грязи.
- Для предупреждения образования ржавчины покройте все металлические части снегоуборщика тонким слоем масла или средством защиты от коррозии.
- Поместите снегоуборщик в чистое, сухое, закрытое помещение.

Выполняйте только те работы по техобслуживанию, которые описаны в настоящем руководстве по эксплуатации.

По вопросу выполнения всех других работ обращайтесь в авторизованный сервисный центр. Полный список адресов авторизованных сервисных центров Вы сможете найти на нашем официальном интернет-сайте: **WWW.DAEWOO-POWER.RU**

Мы рекомендуем использовать только оригинальные запчасти.

ХРАНЕНИЕ И ТРАНСПОРТИРОВКА

ХРАНЕНИЕ

Снегоборщик следует хранить при комнатной температуре, вне досягаемости детей и домашних животных.

ТРАНСПОРТИРОВКА

Снегоборщик должен транспортироваться в положении, указанном на коробке.

- При погрузочно-разгрузочных работах не допускается подвергать снегоборщик ударным нагрузкам.
- Снегоборщик должен быть надежно закреплен, что бы не допускать его перемещения внутри транспортного средства.

ВНИМАНИЕ

Снегоборщики DAEWOO проходят обязательную сертификацию в соответствии с Техническим Регламентом о безопасности машин и оборудования. Использование, обслуживание и хранение снегоборщика DAEWOO должны осуществляться точно, как описано в настоящем руководстве по эксплуатации.

СРОК СЛУЖБЫ И УТИЛИЗАЦИЯ УСТРОЙСТВА

СРОК СЛУЖБЫ

При выполнении всех требований настоящего руководства по эксплуатации, срок службы изделия составляет **5 лет**.

УТИЛИЗАЦИЯ УСТРОЙСТВА

- Устройство, руководство по эксплуатации, и все комплектующие детали следует хранить на протяжении всего срока эксплуатации. Должен быть обеспечен свободный доступ ко всем деталям и всей необходимой информации для всех пользователей устройства.
- Данное устройство и комплектующие узлы изготовлены из безопасных для окружающей среды и здоровья человека материалов и веществ.
- Тем не менее, для предотвращения негативного воздействия на окружающую среду, по окончании использования устройства, либо по истечению срока его службы, или его непригодности к дальнейшей эксплуатации, устройство подлежит сдаче в приемные пункты по переработке металлолома и пластмасс.
- Утилизация устройства и комплектующих узлов заключается в его полной разборке и последующей сортировке по видам материалов и веществ, для последующей переплавки или использования для вторичной переработки.
- По истечению срока службы, устройство должно быть утилизировано в соответствии с нормами, правилами и способами, действующими в месте утилизации бытовых приборов.
- Утилизация устройства должна быть произведена без нанесения экологического ущерба окружающей среде, в соответствии с нормами и правилами, действующими на территории Таможенного союза.

ГАРАНТИЙНЫЕ ОБЯЗАТЕЛЬСТВА

Основной гарантийный срок на изделие составляет **12 месяцев** со дня продажи. В течение гарантийного срока устраняются бесплатно неисправности, возникшие из-за применения некачественного материала при производстве и дефекты сборки, допущенные по вине производителя. Гарантия вступает в силу только при правильном заполнении гарантийного талона. Изделие принимается в ремонт в чистом виде и полной комплектности.

ДОПОЛНИТЕЛЬНАЯ ГАРАНТИЯ XXL

Производитель предоставляет Дополнительную гарантию - **24 месяца** на изделие с даты окончания основного гарантийного срока.

Программа гарантии **DAEWOO XXL** позволяет расширить срок бесплатного гарантийного обслуживания при соблюдении следующих условий:



1 Убедитесь, что продавец заполнил гарантийный талон и указал дату продажи



2 Не позднее 30 дней с момента покупки зайдите на официальный сайт DAEWOO Power Products



3 Заполните простую форму и активируйте серийный номер изделия



4 Получите Сертификат на расширенное гарантийное обслуживание DAEWOO XXL на свой электронный адрес



5 Регулярно проходите техническое обслуживание в любом авторизованном сервисном центре*



6 Соблюдайте все требования и рекомендации по эксплуатации изделия, указанных в Руководстве пользователя

*при прохождении планового технического обслуживания (далее «ТО») в авторизованном сервисном центре необходимо получить соответствующую отметку в гарантийном талоне. График ТО и перечень работ указаны в Руководстве пользователя каждого Изделия, а также на веб-сайте в сети Интернет по адресу: **www.daewoo-power.ru**

При невыполнении любого из выше указанных требований считается, что Дополнительная гарантия не установлена. Дополнительная гарантия не распространяется на отдельные детали, комплектующие, расходные материалы, дефекты и случаи, на которые не установлен основной гарантийный период.

УСЛОВИЯ ПРЕДОСТАВЛЕНИЯ ГАРАНТИИ

Гарантийные обязательства распространяются только на производственные дефекты. Большинство изделий требуют определенного ухода и регулярного ТО. Порядок прохождения ТО указан в руководстве по эксплуатации для каждого изделия. ТО должно проводиться только специалистами авторизованных сервисных центров с соответствующей отметкой в гарантийном талоне. В случае не своевременного выполнения ТО, если это явилось причиной возникновения неисправностей (дефектов) каких-либо узлов и агрегатов изделия, покупатель полностью теряет право на дополнительную гарантию.

ТО продукции не является гарантийным обязательством изготовителя (продавца) и оплачивается потребителем по расценкам авторизованного сервисного центра.

На все изделия установлен ограниченный срок службы, указанный в руководстве по эксплуатации каждого изделия. По истечении установленного срока службы изготовитель не несет ответственности за безопасное использование изделия.

Информация о технически сложных товарах. Пункт 3 Перечня технических сложных товаров, утвержденного Постановлением Правительства РФ от 10.11.2011 г. №924 включает тракторы, мотоблоки, мотокультиваторы, машины и оборудование для сельского хозяйства с двигателем внутреннего сгорания (с электродвигателем). Согласно разъяснению Минпромторга России (письмо от 10.04.2012 г. № 08-693), к указанным машинам и оборудованию относятся: мотокосы, триммеры, кусторезы, газонокосилки, косилки для высокой травы, генераторы (бензиновые и дизельные), мотопомпы, электронасосы, бензопилы и электропилы, мойки высокого давления, дизельные (электрические и газовые) нагреватели, снегоочистители роторные, малогабаритные машины для уборки снега.

В случае несвоевременного извещения о выявленных неисправностях, продавец, импортер или уполномоченная организация вправе отказать полностью или частично от удовлетворения предъявляемых претензий (ст. 483 ГК РФ).

Гарантия исключает действия обстоятельств непреодолимой силы, находящиеся вне контроля производителя.

Заводской брак определяется экспертной комиссией авторизованного сервисного центра.

ГАРАНТИЯ НЕ РАСПРОСТРАНЯЕТСЯ

- На механические повреждения (трещины, сколы и т.д.) и повреждения, вызванные воздействием агрессивных сред, загрязнением, попаданием инородных предметов внутрь изделия и вентиляционные решетки, а также на повреждения, наступившие вследствие неправильного хранения (коррозия металлических частей);
- На неисправности, вызванные засорением топливной или охлаждающей систем;
- На неисправности, возникшие вследствие перегрузки изделия или неправильной эксплуатации, применения изделия не по назначению, а также при нестабильности параметров электросети, превышающих нормы, установленные ГОСТ Р 54149-2010. Безусловными признаками перегрузки изделия являются оплавление или изменение цвета деталей вследствие воздействия высокой температуры, одновременный выход из строя двух и более узлов, задиры на поверхностях цилиндра или поршня, разрушение поршневых колец, шатунных вкладышей. Также гарантийные обязательства не распространяются на выход из строя автоматического регулятора напряжения электрогенераторов вследствие неправильной эксплуатации;
- На быстроизнашиваемые части (угольные щетки, ремни, резиновые уплотнители, сальники, амортизаторы, пружины сцепления, свечи зажигания, глушители, форсунки, шкивы, направляющие ролики, тросы, ручные стартеры, зажимные патроны, цанги, съемные аккумуляторы, фильтрующие элементы, смазку, сменные приспособления, оснастку, ножи, буры и т.п.) и предохранительные элементы (плавкие предохранители, срезные болты, латунные шестерни, торсионные пружины, демпферные валы и т.п.);
- На профилактику, обслуживание изделия (чистка, промывка, смазка и т.п.), установку и настройку изделия;

- На электрические кабели с механическими и термическими повреждениями;
- На изделие, вскрывавшееся или отремонтированное вне авторизованного сервисного центра. Признаками вскрытия изделия вне авторизованного сервисного центра являются, в том числе заломы шлицевых частей крепежных элементов;
- В случае эксплуатации изделия с признаками неисправности (повышенный шум, вибрация, потеря мощности, снижение оборотов, запах гари);
- На неисправности, возникшие при использовании изделия для нужд, связанных с осуществлением предпринимательской деятельности, сдачи в аренду, эксплуатацией более 50 ч/мес;
- В случае естественного износа изделия, износа трущихся частей (выработка ресурса);
- В случае, если гарантийный талон не заполнен или отсутствует печать (штамп) Продавца;
- При отсутствии подписи владельца на гарантийном талоне.

Телефон службы технической поддержки DAEWOO 8-800-301-10-12
www.daewoo-power.ru

Power your skills



DAEWOO
POWER PRODUCTS

Manufactured under license of **DAEWOO** International Corporation, Korea

WWW.DAEWOO-POWER.RU

5